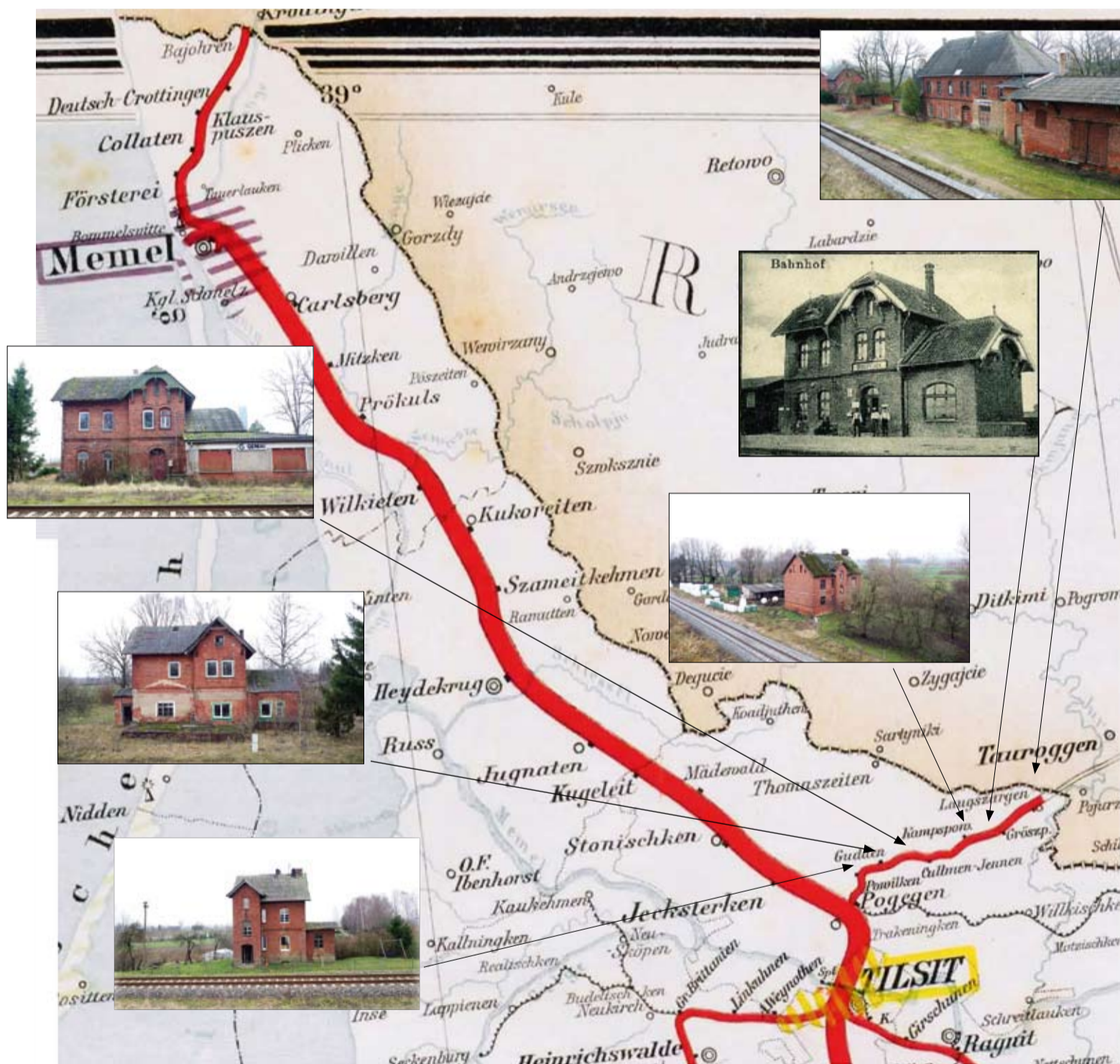


PRŪSIJAI – 500

ISTORINIO KRAŠTOVAIZDŽIO LIKUČIAI KLAIPĖDOS KRAŠTE

PRŪSIJOS GELEŽINKELIO RUOŽO PAGĖGIAI – LAUKSARGIAI PALIKIMAS

2025 M. KALENDORIUS



Europinės vėžės (1435 mm) geležinkelis Klaipėdos krašte pradėjo veikti tik 1875 m. Tai buvo Tilžės-Klaipėdos (Tilsit-Memel) geležinkelio ruožas; 1892 metais ši linija pratęsta iki Bajorų (Bajohren). 1902 metais baigtas tiesti geležinkelio ruožas iš Pagėgių (Pogegen) į Lauksargius (Laugszargen).

SAUSIS

Prūsijai-500
1525-2025



Geniai (Cullmen-Jennen)



Gudai (Gudden)



Pavilkiai (Powillken)



Lauksargiai (Lauszargen)



Gröszpelken (Griežpelkiai)



Kamščiai (Kampspowilken)

Prūsijos geležinkelio ruožų Tilsit – Memel (Tilžė – Klaipėda), Memel – Bajohren (Klaipėda – Bajorai) ir Pogegen – Lauszargen (Pagėgiai – Lauksargiai) stočių (pažymėtos mėlynai) ir stotelių (pažymėtos pilkai) žemėlapis. Apibrauktos – stotys ir stotelės, kurių dalis pastatų ar kiti statiniai yra saugomi valstybės. Fotonuotraukose – buvusios geležinkelio ruožo Pogegen – Lauszargen (Pagėgiai – Lauksargiai) stotys.

Pr	A	T	K	Pn	Š	S
		1	2	3	4	5
6	7	8	9	10	11	12
13	14	15	16	17	18	19
20	21	22	23	24	25	26
27	28	29	30	31		

VASARIS

Prūsijai-500
1525-2025



Lauksargių (buv. Laugszargen) stoties komplekso pagrindinis pastatas, sudarytas iš trijų korpusų ir sandėlio. Tai didžiausia Pagėgių – Lauksargių geležinkelio ruožo stotis ir vienintelė šiame ruože saugoma kaip Lietuvos kultūros paveldo objektas. Rytų Prūsijoje pagal šį kartotinį projektą buvo pastatytos dar bent septynios tokios stotys.

Pr	A	T	K	Pn	Š	S
					1	2
3	4	5	6	7	8	9
10	11	12	13	14	15	16
17	18	19	20	21	22	23
24	25	26	27	28		

KOVAS

Prūsijai-500
1525-2025



Lauksargių (buv. Laugszargen) stoties stogo konstrukcijų fragmentas. Pagėgių – Lauksargių ruožo stočių pastatai pasižymėjo puošniais čerpiniais stogais, kurių konstrukciniai elementai kartu buvo ir dekoro dalimi. Tokios puošnios medinės detalės dažnai buvo standartizuotos ir būdingos daugeliui Rytų Prūsijos stočių pastatų. Iki mūsų dienų dėl nepriežiūros išliko tik dalis šių elementų, stogų konstrukcija daugeliu atvejų supaprastinta panaikinant stoglangius, danga pakeista asbestiniu šiferiu.

Pr	A	T	K	Pn	Š	S
					1	2
3	4	5	6	7	8	9
10	11	12	13	14	15	16
17	18	19	20	21	22	23
24	25	26	27	28	29	30
31						

BALANDIS

Prūsijai-500
1525-2025

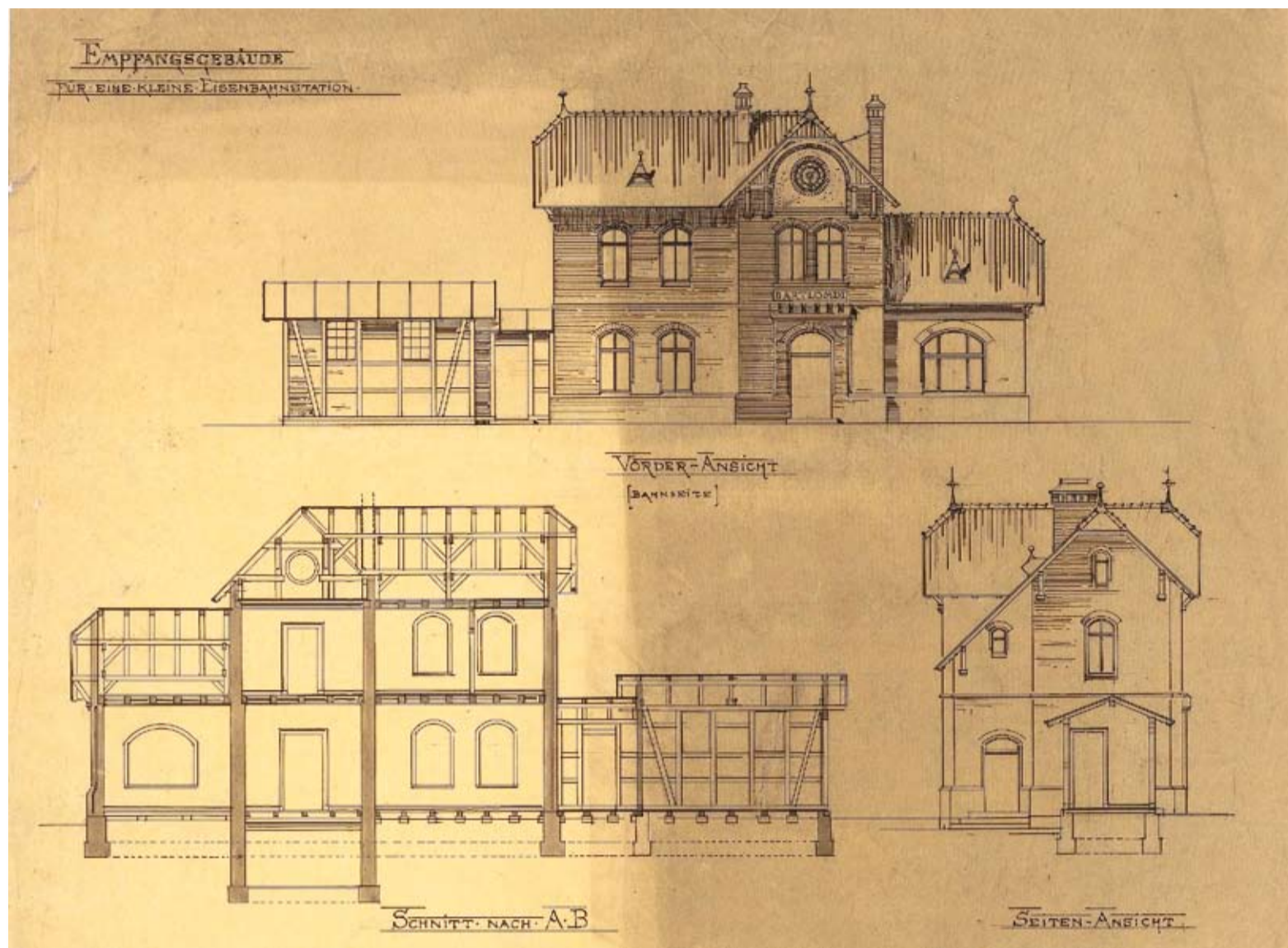


Kamščių (buv. Kampspowilken) geležinkelio stoties komplekso likučiai – darbuotojų namas. Jame buvo įrengti geležinkelių tarnybiniai butai, kur darbuotojai gyvendavo su šeimomis. Tokios paskirties pastatuose vienam tarnybiniam butui dažniausiai priklausė du kambariai, o dviejų gretimų butų šeimos dalijosi viena bendra virtuve.

Pr	A	T	K	Pn	Š	S
	1	2	3	4	5	6
7	8	9	10	11	12	13
14	15	16	17	18	19	20
21	22	23	24	25	26	27
28	29	30				

GEGUŽĖ

Prūsijai-500
1525-2025



Prūsijos statybos pareigūno, architekto, profesoriaus Emil Hoffmann (1845–1901) parengto pavyzdinio mažos geležinkelio stoties pastato projekto fragmentas. E. Hoffmann parengė ne vieną pavyzdinį mažos stoties projektą, kūrė funkcionaliūs ir estetiškai patrauklius neogotikos ir neorenesanso stilių bruožų turinčius pastatus bei ženkliai prisidėjo prie vokiškos architektūros tapatybės formavimo. Pagal šį E. Hoffmann projektą Klaipėdos krašte buvo pastatytos Griežpelkių (buv. Gröszpelken, sunaikinta), Genių (buv. Cullmen-Jennen) ir Gudų (buv. Gudden) stotys.

Pr	A	T	K	Pn	Š	S
			1	2	3	4
5	6	7	8	9	10	11
12	13	14	15	16	17	18
19	20	21	22	23	24	25
26	27	28	29	30	31	

BIRŽELIS

Prūsijai-500
1525-2025



Pagal E. Hoffmann projektą Griežpelkiuose (buv. Gröszpelken) pastatytas geležinkelio stoties pagrindinis pastatas. XX a. pr. atviruko fragmentas (<https://wiki.genealogy.net/Gr%C3%B6szpelken>). Šio tipo pastatų išskirtinumas buvo išraiškingi stogai, puošti metalinėmis smailėmis. Griežpelkių stotis nuo žemės paviršiaus nušluota XX a. šeštajame dešimtmetyje.

Pr	A	T	K	Pn	Š	S
						1
2	3	4	5	6	7	8
9	10	11	12	13	14	15
16	17	18	19	20	21	22
23	24	25	26	27	28	29
30						

LIEPA

Prūsijai-500
1525-2025



Genių (buv. Cullmen-Jennen) geležinkelio stoties pagrindinis pastatas. Įėjimas į laiptinę, per kurią galima patekti į antrą aukštą – stoties prižiūrėtojo tarnybinį butą. Geležinkelio stotyse pirmas aukštas buvo skirtas darbinėms patalpoms: bilietų kasoms, stoties budėtojo darbo vietai, IT specialisto (telegrafisto) darbo vietai, keleivių laukiamiesiems (atskirai 1-2 ir 3-4 klasių keleiviams).

Pr	A	T	K	Pn	Š	S
	1	2	3	4	5	6
7	8	9	10	11	12	13
14	15	16	17	18	19	20
21	22	23	24	25	26	27
28	29	30	31			

RUGPJŪTIS

Prūsijai-500
1525-2025



Genių (buv. Cullmen-Jennen) stoties pagrindinio pastato stogo konstrukcijų elementų puošyba.

Pr	A	T	K	Pn	Š	S
				1	2	3
4	5	6	7	8	9	10
11	12	13	14	15	16	17
18	19	20	21	22	23	24
25	26	27	28	29	30	31

RUGSĖJIS

Prūsijai-500
1525-2025

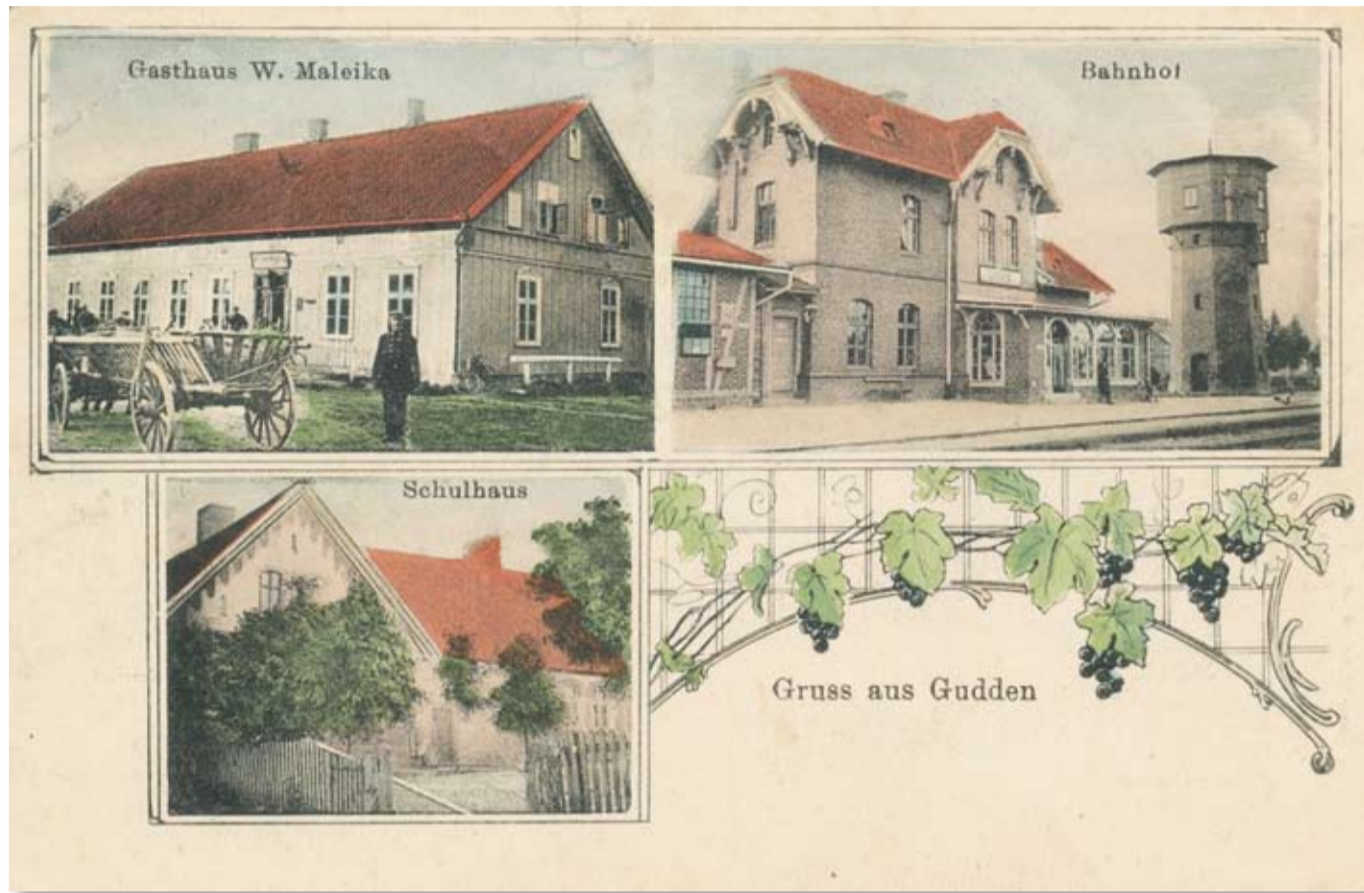


Genių (buv. Cullmen-Jennen) geležinkelio stoties darbuotojų namas. Neretai tipinio projekto pastatai statybos meistrų buvo puošiami detalėmis, pastatą darančiom išskirtiniu bent jau vietiniame kontekste. Genių (buv. Cullmen-Jennen) stoties darbuotojų pastato fasadai pagyvinti tinkuojant atskirus plotus, taip sukuriant puošnesnio statinio vaizdą.

Pr	A	T	K	Pn	Š	S
1	2	3	4	5	6	7
8	9	10	11	12	13	14
15	16	17	18	19	20	21
22	23	24	25	26	27	28
29	30					

SPALIS

Prūsijai-500
1525-2025



Gudų (buv. Gudzen) stotis senoviniame atviruke. Įdomu, kad stoties pagrindinio pastato antrame aukšte, prižiūrėtojo tarnybiniame bute „trūksta“ vieno lango. Tai tarsi rodytų, kad statybos metu į kartotinius projektus buvo žiūrima lanksčiai, prisitaikant prie vietos poreikių. Išskirtinis šios stoties akcentas buvo aštuonbriaunis vandens bokštas, skirtas garvežių aptarnavimui. Panašūs bokštai iki šiol išlikę kai kuriose buvusios Prūsijos stotyse. Gudų bokštas sunaikintas II pasaulinio karo metais.

Pr	A	T	K	Pn	Š	S
		1	2	3	4	5
6	7	8	9	10	11	12
13	14	15	16	17	18	19
20	21	22	23	24	25	26
27	28	29	30	31		

LAPKRITIS

Prūsijai-500
1525-2025



Gudų (buv. Gudden) stoties du iš keturių 2024-12-01 išlikusių pastatų. Pirmame plane esantis ūkinis pastatas (spėjama – tvartas ir stoties tualetas) nugriautas 2024-12-16. Prie pagrindinio pastato matomas mažas priestatėlis – originalus praėjimas į peroną. Šalia priestato stovėjo tipinis fachverkinis stoties sandėlys. Kalvė ir dar vienas ūkinis pastatas kiek toliau.

Pr	A	T	K	Pn	Š	S
					1	2
3	4	5	6	7	8	9
10	11	12	13	14	15	16
17	18	19	20	21	22	23
24	25	26	27	28	29	30

GRUODIS

Prūsijai-500
1525-2025



Pavilkių (buv. Powilken) stotelės darbuotojų namas, primenantis pusę tipinio tokios paskirties pastato projekto normaliose stotyse. Tokie „pusiniai“ (tačiau vistiek dviaukščiai!) darbuotojų namai žinomi dar dviejose Rytų Prūsijos provincijoje buvusiose stotelėse, arčiausiai – 15 km atstumu kitapus Nemuno Linkūnuose (buv. Linkuhnen). Keleivių aptarnavimo patalpa – nedidelis medinis paviljonas be atskirų laukimo salių ir be stotims priklausančio restoranėlio Pavilkiuose neišliko.

Pr	A	T	K	Pn	Š	S
1	2	3	4	5	6	7
8	9	10	11	12	13	14
15	16	17	18	19	20	21
22	23	24	25	26	27	28
29	30	31				

VšĮ Archeologijos centro leidykla

PRŪSIJOS GELEŽINKELIO RUOŽO PAGĖGIAI – LAUKSARGIAI PALIKIMAS

2025 M. KALENDORIUS

Sausis



Vasaris



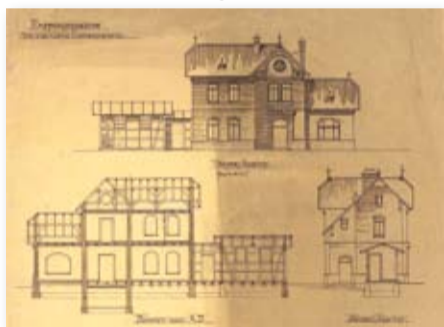
Kovas



Balandis



Gegužė



Birželis



Liepa



Rugpjūtis



Rugsėjis



Spalis



Lapkritis



Gruodis



Sudarytojai:

VšĮ Archeologijos centras ir bičiuliai

Projektas:

„Prūsijai – 500. Istorinio kraštovaizdžio likučiai Klaipėdos krašte“

Projekto rėmėjai:

VšĮ Archeologijos centras, Gintaras Abaravičius, Mindaugas Albrektas, Udrius Armalis (superkelionės.lt), Karolina Artimavičiūtė, Valdas Balciukevičius, Vytautas Baltrušaitis, Gytis Grižas, Gintaras Jūrėnas, Kristijonas Kapučinskas, Gintarė Marozaitė, Valmantas Mickevičius, Laimutė Rupšytė, Robertas Tubis, Nijolė Vailionytė, Mindaugas Valius, Vytautas Volungevičius.

© VšĮ Archeologijos centro leidykla