

VŠĮ ARCHEOLOGIJOS CENTRAS

# PRŪSIJOS KARALYSTĖS IR RUSIJOS IMPERIJOS SIENA TARP BALTIJOS IR NEMUNO XX A. PRADŽIOS ATVIRUKUOSE



KLAIPĖDA  
2023

VŠĮ ARCHEOLOGIJOS CENTRAS

**PRŪSIJOS KARALYSTĖS IR RUSIJOS  
IMPERIJOS SIENA TARP BALTIJOS  
IR NEMUNO XX A. PRADŽIOS  
ATVIRUKUOSE**

Linas Tamulynas ir Algirdas Skrupskelis

(Antras, pataisytas ir papildytas leidimas)

KLAIPĖDA  
2023

**Sudarytojai:**

Linas Tamulynas ir Algirdas Skrupskelis

**Dizaineris-maketuotojas:**

Valdas Balciukevičius

**Projektas:**

Melno taikos sutartimi (1422) nustatytos tarpvalstybinės sienos atkarpa nuo Baltijos jūros iki Nemuno: tyrimai ir pristatymas visuomenei

**Projektą 2021 m. dalinai finansavo Lietuvos kultūros taryba**

**Leidinio rėmėjai:** Jolanta Arcišauskaitė, Jonas Mockevičius, VšĮ „Prūsijos šešėlis“, Radvilė Rimgailė-Voicik, Vladimiras Mikas Valčiukas.

**Rengiant leidinį panaudota medžiaga iš:** VšĮ Archeologijos centras,

<http://www.bildarchivostpreussen.com>, Henriko Grinevičiaus, [www.kitapus.lt](http://www.kitapus.lt), Muitinės muziejaus, Palangos kurorto muziejaus, Dainiaus Raupelio, Audriaus Razmaus, Sauliaus Stankevičiaus, Tauragės krašto muziejaus rinkinių.

**ISBN** 978-609-96001-2-3 (Leidinio forma: elektroninis PDF)

**Išleido:**

VšĮ Archeologijos centras,

VšĮ Archeologijos centro leidykla,

© Archeologijos centras,

© Archeologijos centro leidykla,

© Linas Tamulynas,

© Algirdas Skrupskelis.

**TURINYS**

Apie leidinį	7
Žemėlapis	9
Prūsijos karalystės ir Rusijos imperijos sienos perėjimo punktai atvirukuose:	
Nimmersatt (Nemirseta) / Palanga	10
Bajohren (Bajorai) / Kretinga	18
Laugallen(Laugaliai) / Gargždai	26
Pöszeiten (Pėžaičiai) / Aisėnai	28
Kolletzischken (Kulėšai) / Slomiškė	34
Laugallen (Laugaliai) / Degučiai	36
Tomuscheiten (Tamošaičiai) / Sartininkai	40
Laugszargen (Lauksargiai) / Plikiškė	42
Augsgirren (Aušgiriai) / Šilinė	48
Schmalleningken (Smalininkai) / Pašventys	50

## APIE LEIDINIŲ

2022 metais Lietuvoje itin kukliai paminėjome Melno taikos sutarties 600 metų jubiliejų. Taikos, kurios metu nustatyta Vokiečių ordino ir Lietuvos Didžiosios kunigaikštystės siena be didesnių pakitimų išliko iki pat II Pasaulinio karo. Kito valstybės, tačiau sienos vieta liko ten pat, kur buvo nustatyta XV-ame amžiuje.

Šis leidinys skirtas Melno taika nustatytos tarpvalstybinės sienos atkarpos tarp Baltijos jūros ir Nemuno ikonografijai. O tiksliau – XX amžiaus pradžios pašto atvirukams, kuriuose vaizduojama ši sienos atkarpa. Sienos, kuri tuomet jau skyrė ne tik valstybes, bet ir du kultūriškai labai skirtingus regionus.

Leidinio sudarytojai – archeologai, dirbę Melno taikos sienos atkarpų vietų dokumentacijos rengime objekto įrašymui į Kultūros vertybių registrą 2007 m. Tuomet pirmąsyk pamatėme ir rankomis prisilietėm prie šio objekto likučių natūroje – sienos griovio, žemių kaupų, juose išlikusių akmeninių žymeklių. Ieškodami informacijos apie sienos ženklumą, interneto platybėse aptikome atvirukų, kuriuose vaizduojami sienos perėjimo punktai su užtvais, sienos demarkaciniais stulpais. Jau tuomet kilo mintis šių atvirukų kopijas surinkti ir publikuoti. Ir štai – tikrai ne ilgamečio darbo, tačiau ilgamečių pasvarstymų, kad tokio leidinio reiktų, rezultatas, kurį pradėjome įgyvendinti 2020 m. gruodžio mėnesį.

Leidinyje mes stengėmės atrinkti tik tuos atvirukus, kuriuose vaizduojama XX a. pradžios Vokietijos – Rusijos siena, t. y. beveik išimtinai – jos perėjimo punktai tarp Nemuno ir Baltijos jūros. Atrinkdami medžiagą stengėmės koncentruotis į tuos, kuriuose vaizduojama pati tarpvalstybinė siena ir jos infrastruktūros objektai. Įdėjome tikrai ne visus atvirukus, kuriuose vaizduojamos muitinės, nes jos tiek Vokietijos, tiek Rusijos pusėje kartais būdavo toliau nuo perėjimo punkto. Neabejotinai su sienos demarkavimu natūroje susiję tik matomi numeruoti stulpai. Tačiau tokių atvirukų – vienetai. Dažniausiai vaizduojami užtvai.

Didžioji dalis leidinyje publikuojamų atvirukų buvo išleisti Prūsijos karalystėje XX a. pradžioje. Klaipėdos krašto atvirukai ir juose vaizduojami objektai – atskiro dėmesio verta tema. Tai ir fotografija, ir spauda, ir netgi savitas požiūris į atviruko esmę, t. y. ką juose vaizduoti. Kai kurie aiškiai turi reklaminį komercinį užtaisą, kiti – patriotinio auklėjimo ar I Pasaulinio karo dokumentikos pavyzdžiai. Įdomu tai, kad Prūsijos karalystėje leistuose atvirukuose dažniausiai pamatysime Rusijos pusės sienos užtvairą bei Rusijos kariškius.

Be Prūsijoje išleistų atvirukų, yra keletas, išleistų tuometinėje Rusijoje. Juose vaizduojama sienos perėjimo punktai Palangoje, Kretingoje, Degučiuose. Net keturiuose atvirukuose panaudotos pirmosios mūsų šalies fotografės – Paulinos Mongirdaitės fotografijos. Deja, ne ant visų atvirukų nurodomi leidėjai, nuotraukų autoriai. Tačiau jų identifikacija nebuvo mūsų leidinio tikslas. Savo leidinyje skelbiame ir Rusijos-Vokietijos sienos delimitavimo žemėlapiu „План государственной границы между Российской Империей и Королевством Пруссией от Балтийского моря до реки Немана по съёмкам 1891–1893 и 1903–1905 годов. Масштаб 1:5000“ („Valstybinės sienos tarp Rusijos imperijos ir Prūsijos karalystės tarp Baltijos jūros ir Nemuno planas pagal 1891–1893 ir 1901–1903 nuotraukas. M 1:5000.“) fragmentus. Šio unikalaus plano originalo saugojimo vieta mums šiai dienai nežinoma. Jame galima aiškiai lokalizuoti sienos vietą, ją žymintius žemių kaupus, demarkacinius stulpus, perėjimo punktų infrastruktūros objektus, t. y. muitines, pasieniečių užkardas ir pan., ko nėra net iki šiol ypač detaliais laikomuose Rytų Prūsijos M 1: 25000 topografiniuose žemėlapiuose.

Leidinyje Mums žinomi atvirukai suskirstyti pagal atskirus perėjimo punktus, pradedant nuo Nemirsetos/Palangos ir baigiant Smalininkais/Pašvenčiu. Paties perėjimo punkto vietos aprašymas pateikiamas pagal dabartinę situaciją, nurodytos sienos kirtimo koordinatės LKS-94 koordinatių sistemoje. Situacijos aprašyme paminėjome ir kitus pasienio infrastruktūros objektus, kurie, atrodo, buvo nepastovūs, nes kai kurių objektų vieta nesutampa su realia situacija. Pvz. Kulėšų muitinė žemėlapyje nurodoma ten, kur vėliau yra pastatas, atviruke nurodomas kaip tarnautojų namas.

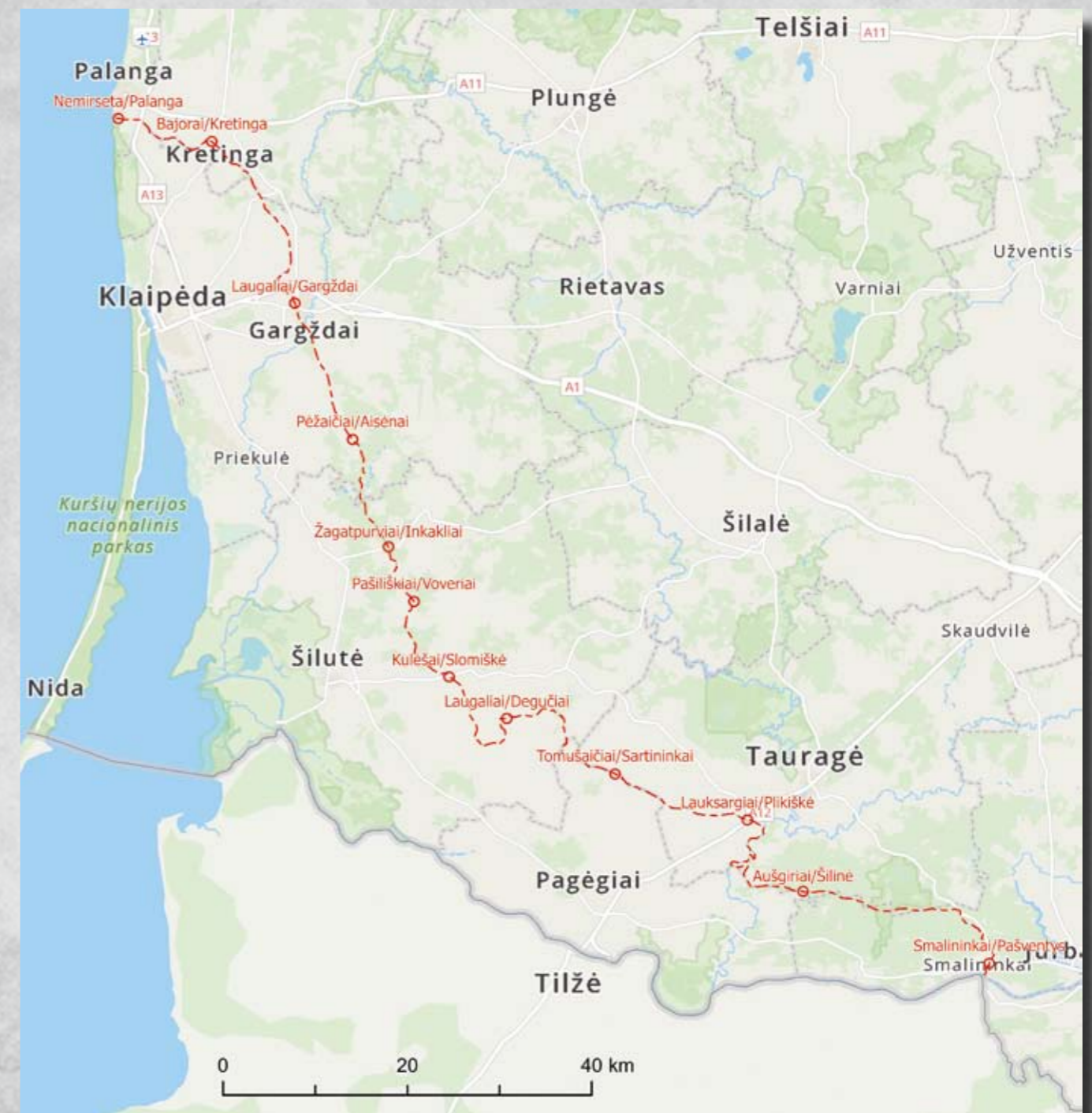
Tikimės, kad leidinys sudomins ne tik tuos, kuriems Klaipėdos krašto siena atvirukuose niekada nebuvo domėjimosi objektas, bet ir muziejų specialistus, savivaldybių paveldosaugininkus ar net fotografijos istorikus ir filokartistus. Žodžiu, visus tuos, kuriems Klaipėdos krašto senieji vaizdai reiškia daugiau nei paveiksluką.

Už konsultacijas, pasidalijimą turimų atvirukų kopijomis ir kitokią pagalbą rengiant šį leidinį dėkojame Kęstučiui Demereckui (leidykla „Libra Memelensis“), Tadiui Grinevičiui, Dariui Kiniuliui (Tauragės „Santakos“ muziejus), Viktorui Klepikovui, Jolantai Klietkutei (Kretingos muziejus), Rimantui (maps4u.lt), Virginijai Paluckienei (Palangos kurorto muziejus), prof. Valdui Rakučiui, Viktorui Raševskiui, Dainiui Raupeliui, Audriui Razmui, Mindaugui Semėnui (Muitinės muziejus), Algirdui Sinkevičiui, Sauliui Stankevičiui, dr. Vytautui Volungevičiui, ir visiems, kurie čia nepaminėti, bet savo indėliu prisidėjo prie leidinio atsiradimo.

*Sudarytojai*

*Linus Tamulynas*

*Algirdas Skrupskelis*

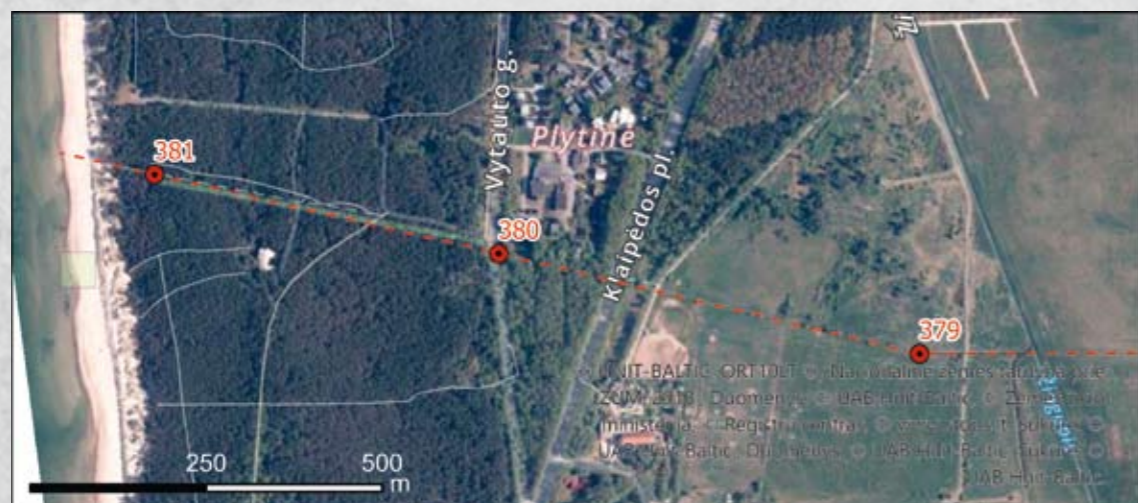
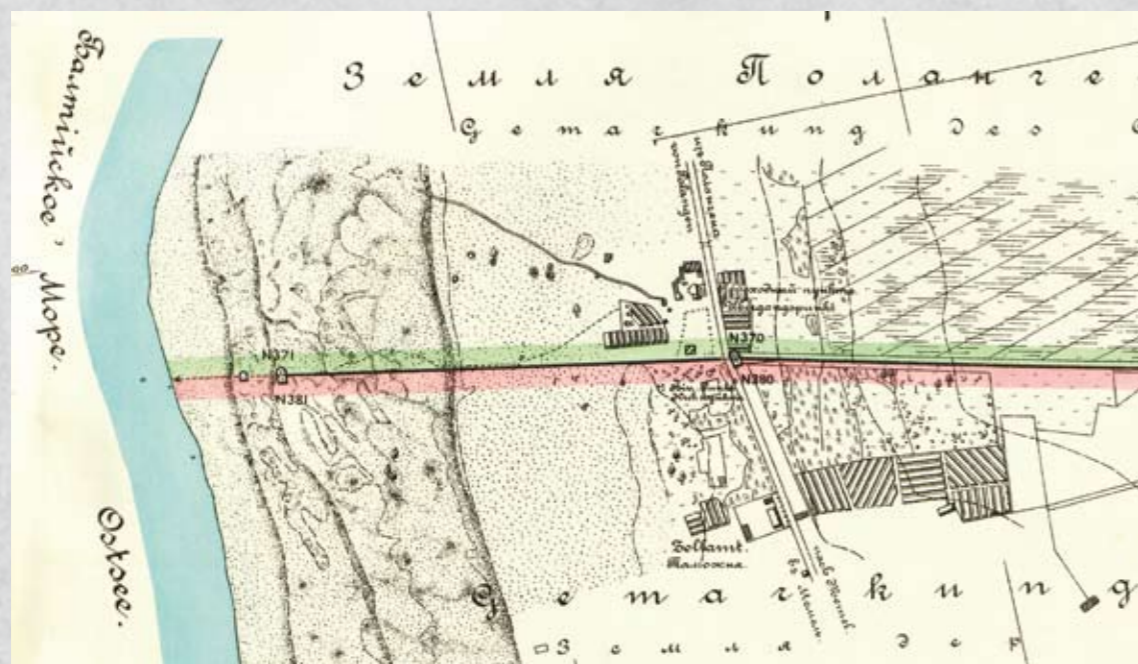


Prūsijos karalystės ir Rusijos imperijos tarpvalstybinės sienos atkarpa tarp Baltijos jūros ir Nemuno su pažymėtais XX a. pradžioje buvusiais perėjimo punktais.

## NIMMERSATT (NEMIRSETA) / PALANGA

Sienos perėjimo vieta buvo kelyje Klaipėda-Palanga, šalia Prūs380/Rus370. Siena kelią kirto ties X: 6199361, Y: 316227. Vokietijos pusėje muitinės pastatas (Zollamt) buvo vieno aukšto, dvišlaičiu stogu, nuo sienos nutolęs maždaug per 180 m, vakarinėje minėto kelio pusėje. Rusijos muitinės pastatas (Застава, переходный пункт) buvęs medinis, taip pat vakarinėje kelio pusėje ir nuo sienos nutolęs apie 120 m. Nei vienos muitinės pastatai neišlikę.

Stulpai ties taškais Prūs380/Rus370 ir Prūs381/Rus371 buvo akmeniniai obeliskai. Iki mūsų dienų išlikęs tik vienas – tai Prūsijos pusės obeliskas, kuris panaudotas paminklui „Už laisvę žuvusiems“, skirtame 1923 m. sukilimo dalyviams.



1. 'Siena Nemirseta-Palanga. Kur Vokietijos reichas baigiasi.' Prūsijos karalystės ir Rusijos imperijos sienos šiauriausi demarkaciniai stulpai prie Baltijos jūros (Nemirsetoje ir Palangoje). Iš Sauliaus Stankevičiaus rinkinio.



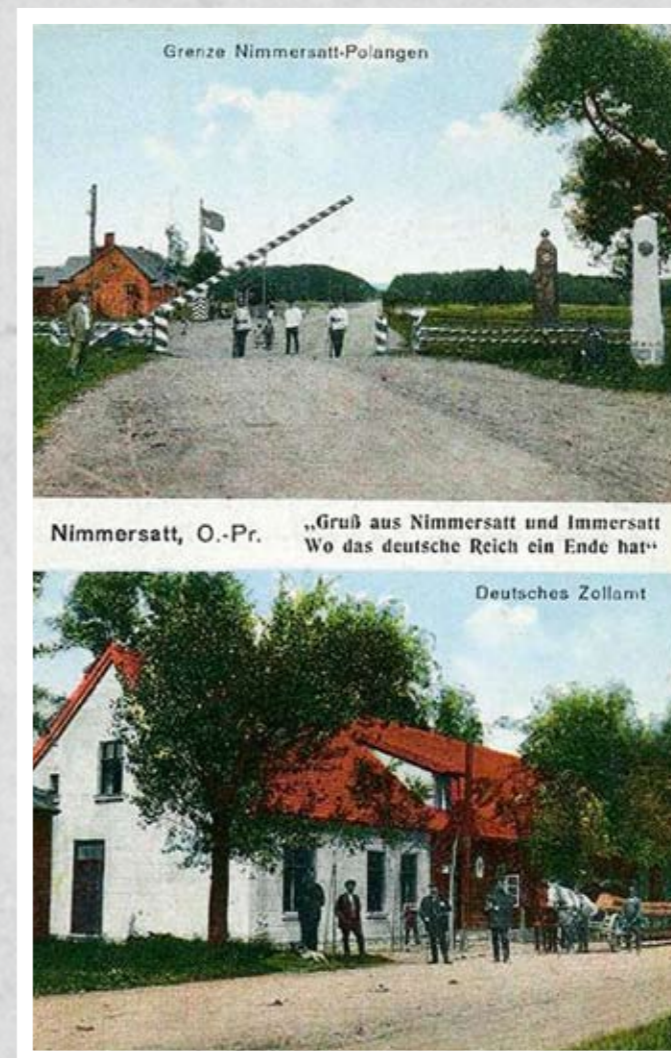
2. Austrijos ulonai vejasi bėgančius kazokus. Atviruke, spėjame, panaudoti Prūsijos ir Rusijos sienos demarkacinių stulpų-obeliskų ties Nemirseta ir Palanga, vaizdai. Piešinio autorius Robert Wosak. Leidėjas – brolių Kohn atvirukų leidykla, Viena. Iš VŠĮ Archeologijos centras rinkinio.



3. 'Linkėjimai iš Nemirsetos. S. Feinstein svečių namai. Šiauriausias Vokietijos reicho kampas. Vokietijos muitinė Nemirsetoje. Rusijos perėjimo punktas ir kelias į Palangos paplūdimį.'



4. Sienos perėjimo punktas ir užtvartas Nemirsetoje. Tolumoje matosi Rusijos užtvartas. Iš Muitinės muziejaus rinkinio



5. 'Nemirseta R. Prūsija "Linkėjimai iš Nemirsetos ir Imirsetos, kur baigiasi Vokietijos Imperija". Sieną Nemirseta – Palanga. Vokiečių muitinė.'



6. Rusijos-Vokietijos sienos perėjimo punktas ties Palanga-Nemirseta. Fotografuota iš Palangos pusės. Atvirukui panaudota Paulinos Mongirdaitės nuotrauka. Iš *Dainiaus Raupelio rinkinio*.



7. Rusijos-Vokietijos sienos perėjimo punktas ties Palanga-Nemirseta. Iš *Henriko Grinevičiaus rinkinio*.



8. Rusijos-Vokietijos sienos perėjimo punktas ties Palanga-Nemirseta. Fotografuota iš Palangos pusės. Dešinėje matoma Palangos antro lygio muitinė. Atvirukui panaudota Paulinos Mongirdaitės fotografija. Iš *Henriko Grinevičiaus rinkinio*.



9. Rusijos-Vokietijos sienos perėjimo punktas ties Palanga-Nemirseta. Fotografuota iš Palangos pusės. Atvirukui panaudota Paulinos Mongirdaitės nuotrauka. Iš *Dainiaus Raupelio rinkinio*.





**10.** Palangos 2-ojo lygio muitinė šalia perėjimo punkto.  
Iš *Henriko Grinevičiaus rinkinio.*



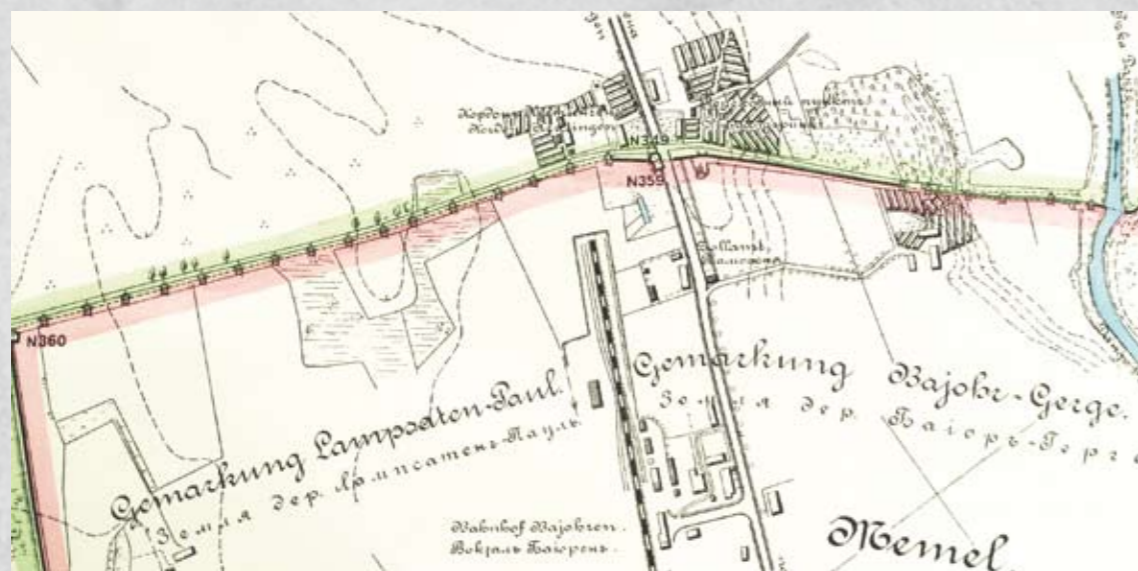
**11.** Atviruko fragmentas. 'Siena Nemirseta-Palanga'. Užtvaras – Rusijos pusėje.  
Iš <http://wiki-de.genealogy.net/Nimmersatt>



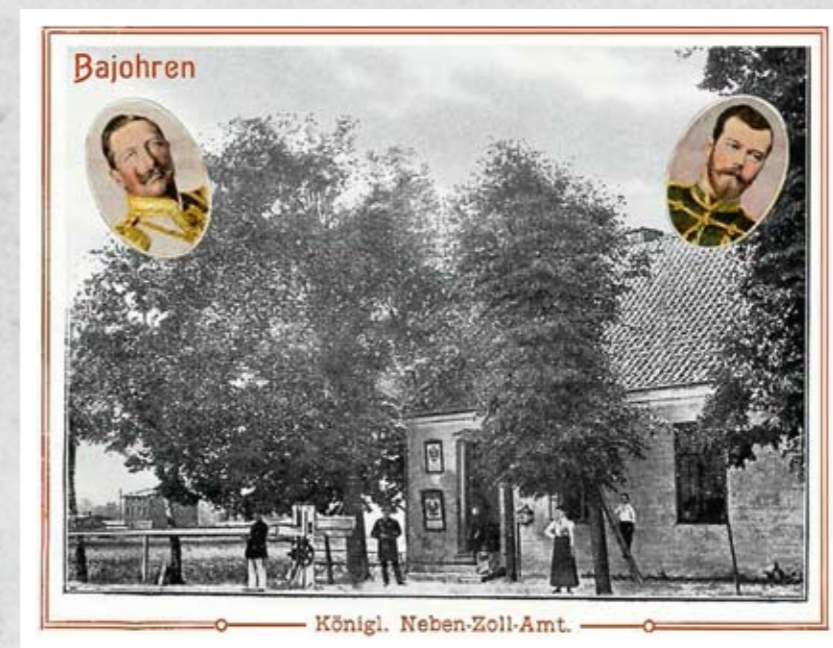
Sienos perėjimo vieta Nemirseta-Palanga. Ties užtvaru – Rusijos pasienietis. Fotografija (?).  
Iš <https://genwiki.genealogy.net/Nimmersatt>

## BAJOHREN (BAJORAI) / KRETINGA

Sienos perėjimo punktas buvo dabartinės Kretingos m. pietinėje dalyje, Klaipėdos-Kretingos kelyje, šalia Prūs359/Rus349. Siena kelią kirtė ties X: 6196792, Y: 326391. Abiejose sienos pusėse buvo muitinės. Vokietijos pusėje muitinės pastatas stovėjo apie 135 m nuo sienos, vakarinėje kelio pusėje. Vėliau jis perkeltas, nes senajame pastate apie 1925 m. buvo įrengtas Bajorų sunkiųjų darbų kalėjimas. Šis pastatas 1939 m. Klaipėdos hitlerininkų vado Ernsto Noimano paliepimu sudegintas. Rusijos pusėje prie pat sienos abipus kelio buvo įrengtas sienos perėjimo punktas su pastatais. Muitinių pastatai neišlikę.



12. 'Bajorai – šiauriausia Vokietijos reicho geležinkelio stotis. Karališkoji muitinė.'  
Leidykla: Johannes Schenke, Memel.  
Iš Dainiaus Raupelio rinkinio.



13. Atvirukas su ta pačia nuotrauka, su papildomai pridėtais Vokietijos imperatoriaus Vilhelmo II ir Rusijos caro Nikolajaus II portretais.  
Iš [http://wiki-de.genealogy.net/Bajohren\\_\(Kr.Memel\)](http://wiki-de.genealogy.net/Bajohren_(Kr.Memel))



**14.** 'Bajorai. Vokietijos muitinė, Rusijos siena ir muitinė.'  
Leidykla: Bruno Perling, Königsgberg.  
Iš [www.Ansichtskarten-lexikon.de](http://www.Ansichtskarten-lexikon.de) ID109110



**15.** 'Bajorai. Ch. Burstein svečių namai, Rusijos siena, išvykstančiųjų stotis, išvykstančiųjų kontrolės pastatas.'



16. 'Linkėjimai iš Kretingos. Grafo rūmai, pasienio muitinė, rusų ir liuteronų bažnyčios.' Joh. Shenke knygų spaustuvė, Memel.



17. 'Linkėjimai iš Kretingos. Grafo rūmai, pasienio muitinė, rusų ir liuteronų bažnyčios.' John Greve fotografijos, Memel. Iš VŠĮ Archeologijos centras rinkinio.



18. 'Linkėjimai iš Kretingos. Grafo rūmai, pasienio muitinė, rusų ir liuteronų bažnyčios.' Joh. Shenke knygų spaustuvė, Memel.



**19.** 'Pasienio pastatas prie Rusijos Kretingos ir Bajorų'. Pirmame plane – sienos vietą žymintis Rusijos stulpas Nr. 349. Leidėjas: H. Reich, Bau- und Kunstglasserei, Memel. Iš VŠĮ Archeologijos centras rinkinio.



**20.** Atvirukas su ta pačia, tik spalvinta nuotrauka. Iš Muitinės muziejaus rinkinio



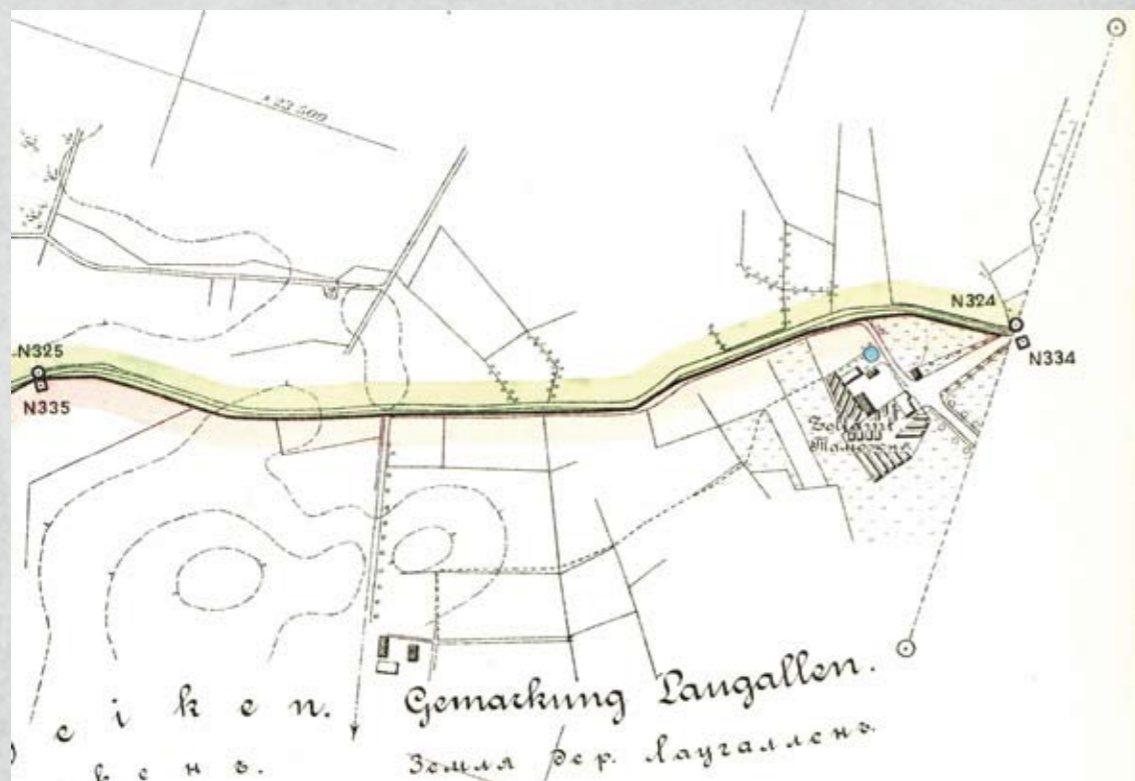
**21.** Sienos perėjimo punktas Kretingoje. Fotografuota iš Kretingos pusės. Paulinos Mongirdaitės nuotrauka. Iš Dainiaus Raupelio rinkinio.



**22.** Sienos perėjimo punktas ir muitinė (?) Kretingoje. Fotografuota iš Kretingos pusės. Paulinos Mongirdaitės nuotrauka. Iš Muitinės muziejaus rinkinio

## LAUGALLEN (LAUGALIAI) / GARGŽDAI

Sienos perėjimo punktas buvo dabartinio Gargždų mstl. vakarinėje dalyje, šalia vokiško pasienio stulpelio Nr. 334. Siena kelią kirto ties X: 6178806, Y: 335454. Abiejose sienos pusėse buvo muitinės. Vokietijos pusėje iki II pasaulinio karo muitinė stovėjo maždaug 180 m nuo sienos (vėliau apie 1939 m. jai buvo perduotas buv. geležinkelio stoties pastatas, dab. Laugalių g. 6, saugomas valstybės u.k. 33501). Rusijos muitinės pastatų kompleksas (кордон) nuo sienos buvo nutolęs apie 490 m. Pastatas neišliko.



**23.** 'Linkėjimai iš Laugalių.  
Aug. Domscheit svečių namai „Vokiška karūna“, salė, muitinė, Vokietijos-Rusijos siena.  
Iš VŠĮ Archeologijos centras rinkinio.

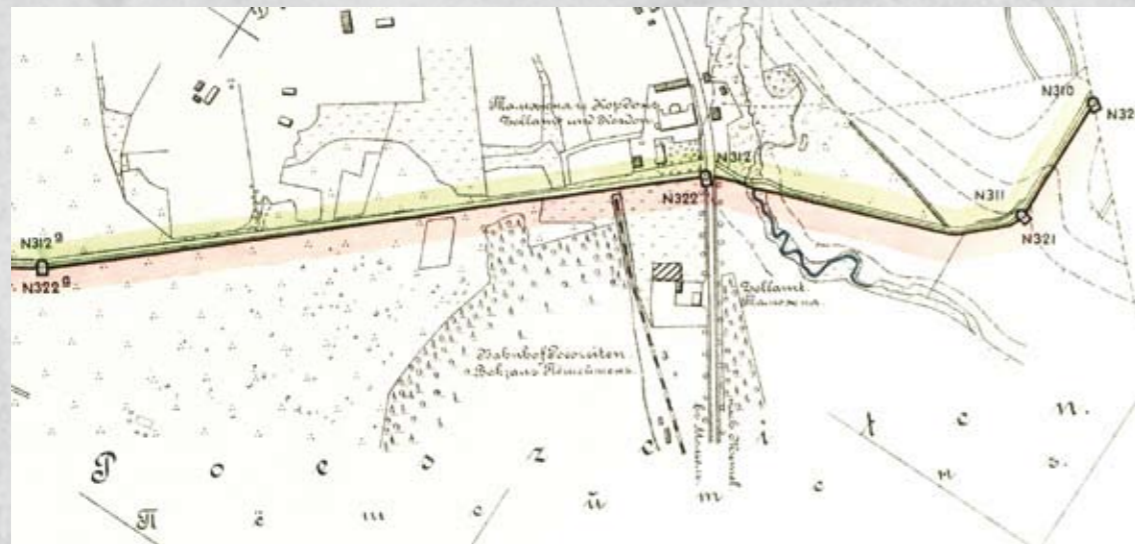


**24.** Tokio paties, tik spalvinto atviruko fragmentas su sienos perėjimo punktu.

## PÖSZEITEN (PĒŽAIČIAI) / AISĒNAI

Sienos perėjimo punktas buvo dabartinio Pėžaičių mstl. rytinėje dalyje, Klaipėda-Veiviržėnai-Endriejavas kelyje, šalia Prūs322/Rus312. Siena kelią kirto ties X: 6163887, Y: 341668.

Abiejose sienos pusėse buvo muitinės. Prūsijos pusėje maždaug 100 m nuo sienos, šiaurinėje kelio pusėje, o Rusijos – apie 60 m nuo sienos, šiaurinėje kelio pusėje. Pėžaičių muitinė atvirukuose užfiksuota kaip raudonų plytų vieno aukšto pastatas su dvišlaičiu stogu. Tai vienas iš kelių išlikusių Vokietijos muitinių pastatų Klaipėdos krašte. Aisėnų muitinė (таможня и кордон) buvo didelis dviejų aukštų plytinis tinkuotas pastatas su dvišlaičiu stogu ir puošniu frontonu. Pastatas neišliko.



25. Linkėjimai iš Pėžaičių.

Grauduschus svečių namai, sodo restoranas, Prūsijos muitinė, Rusijos muitinė, Muitinės gatvė.

Leidėjas: H. Willdorf fotografijos meno įstaiga, Insterburg. Iki 1899 m.

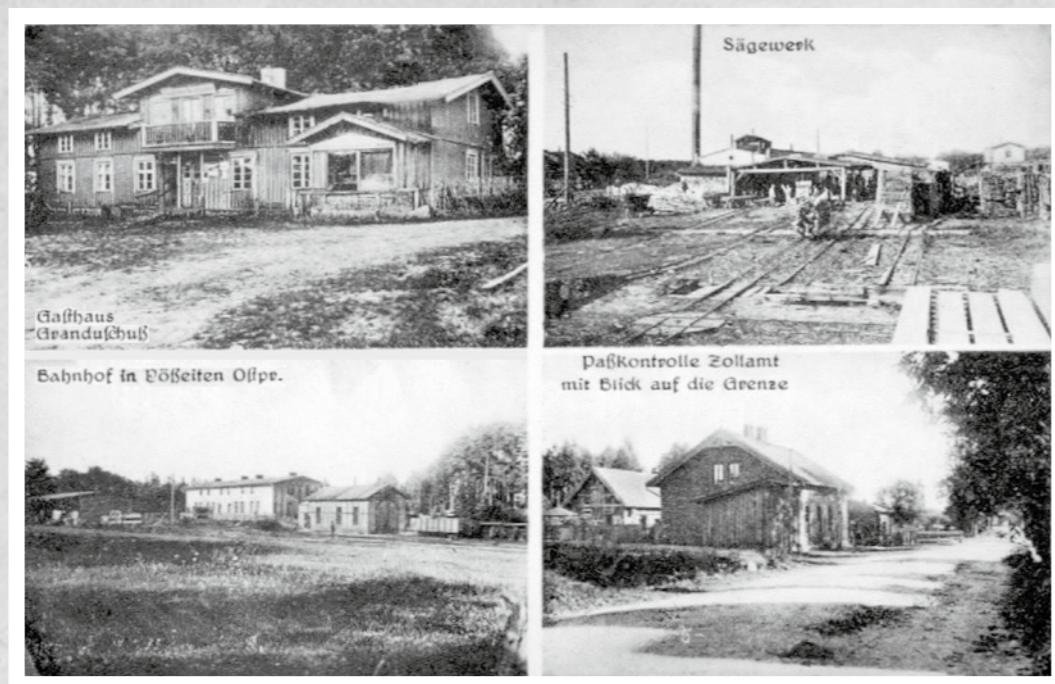
Iš VŠĮ Archeologijos centras rinkinio.



26. Linkėjimai iš Pėžaičių.

Waldemaras Grauduschus svečių namai, siaurasis geležinkelis, tarnautojų vila,

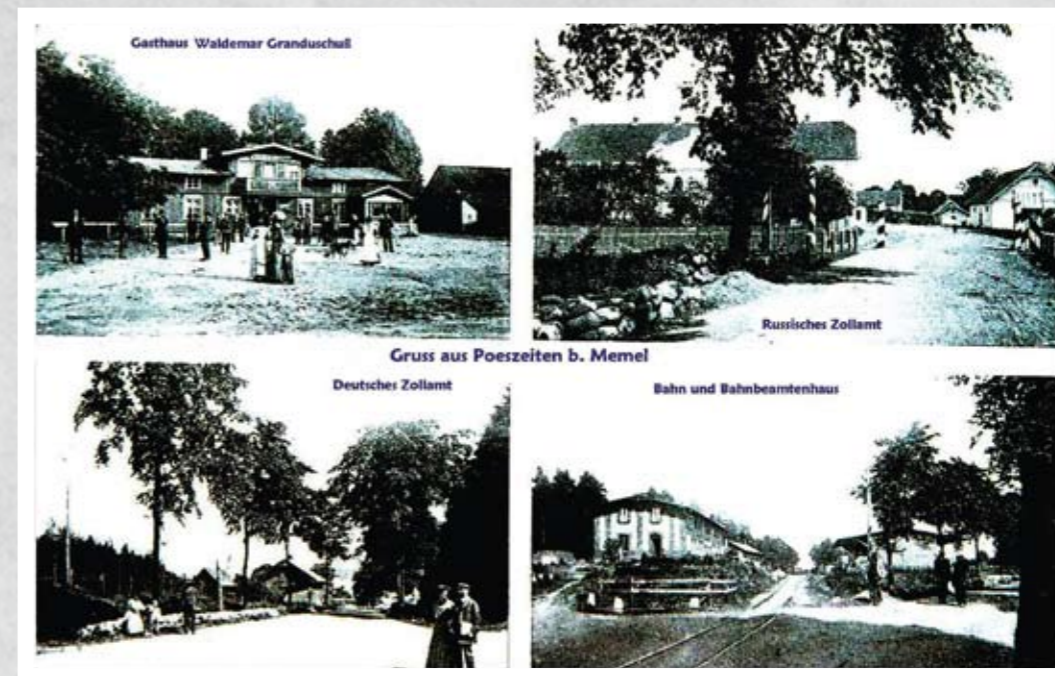
Rusijos muitinė. Leidėjas: fotografas H. Buttchereit, Kaukehmen.



27. 'Granduschus svečių namai, lentpjūvė, Pėžaičių geležinkelio stotis, pasų kontrolė ir muitinė.'  
Iš <http://wiki-de.genealogy.net/Poeszeiten>



28. 'Preuss svečių namai ir paštas Pėžaičiuose, lentpjūvė, geležinkelio stotis, pasų kontrolės ir muitinės pastatas.' Iš [www.kitapus.lt](http://www.kitapus.lt) skaitmeninio archyvo



29. 'Linkėjimai iš Pėžaičių. Waldemar Granduschus svečių namai, Rusijos muitinė, Vokietijos muitinė, geležinkelis ir geležinkelio tarnautojų pastatas.'  
Iš <http://wiki-de.genealogy.net/Poeszeiten>



30. 'Linkėjimai iš Pėžaičių. Granduschus svečių namai, Prūsijos muitinė, Rusijos muitinė Aisėnuose, Pėžaičių lentpjūvė.' Iš [www.kitapus.lt](http://www.kitapus.lt) skaitmeninio archyvo





31. 'Linkėjimai iš Pėžaičių prie Klaipėdos, Fritz Bartel svečių namai, Rusijos muitinė Aisėnuose, Vokietijos muitinė, lentpjūvė.'



Atviruko fragmentas. 'Vokietijos muitinė.'



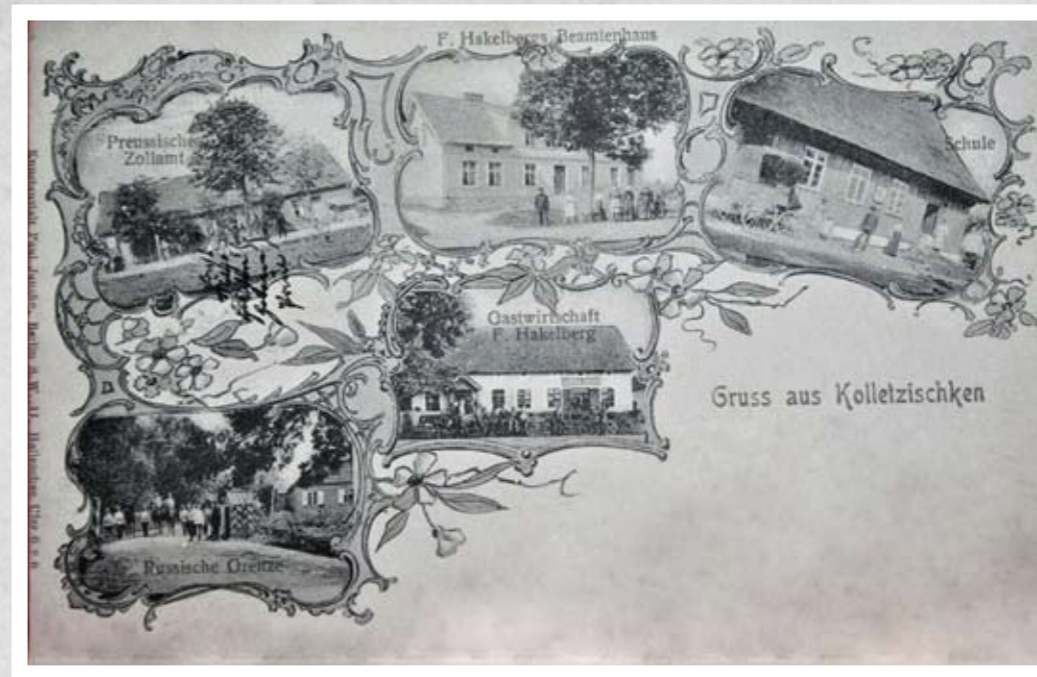
Pėžaičių muitinės pastatas 2012 metais.  
Google Street view fotonuotrauka.



Pėžaičių muitinės pastatas mūsų dienomis.

## KOLLETZISCHKEN (KULĖŠAI) / SLOMIŠKĖ

Sienos perėjimo punktas buvo dabartinio Kulėšų kaimo (Šilutės r. saviv.) rytinėje dalyje, kelyje Šilutė-Šilalė, tarp Prūs282/Rus218 ir Prūs282a/Rus218a. Sieną kelią kirto ties X: 6137761, Y: 352173. Prūsijos pusėje muitinės pastatas stovi apie 350 m nuo sienos, šiaurinėje kelio pusėje. Rusijos pusėje prie pat sienos abipus kelio buvo išsidėstę įvairūs patatai (*кордон и переходный пункт*).



32. 'Linkėjimai iš Kulėšų.  
Prūsijos muitinė, F. Hakelberg tarnautojų namas, mokykla, F. Hakelberg ūkis, Rusijos siena.'

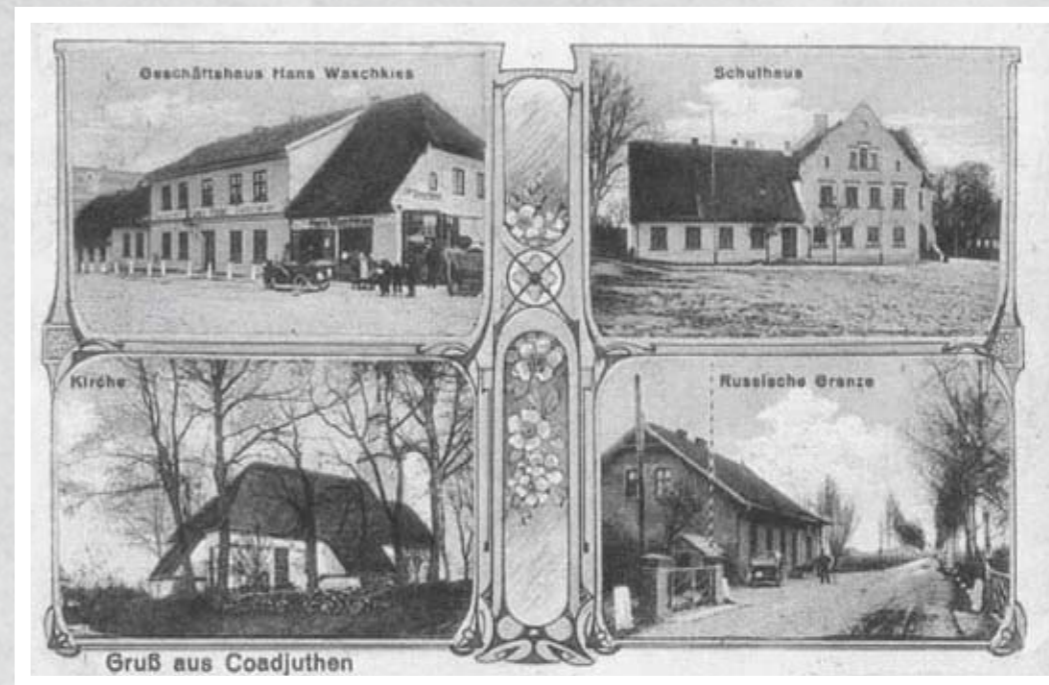


33. 'Linkėjimai iš Kulėšų (Rusijos sienos).  
F. Hakelberg ūkis, muitinė, Rusijos sienos perėjimo postas.'

## LAUGALLEN (LAUGALIAI) / DEGUČIAI

Sienos perėjimo punktas buvo dabartinio Degučių kaimo (Šilutės r. saviv.) pietinėje dalyje, kelyje Stonišiai-Katyčiai-Degučiai, tarp Prūs263/Rus253 ir Prūs263a./Rus253a Siena kelią kirta ties X: 6133122, Y: 358376.

Muitinės pastatas Prūsijos pusėje buvo apie 200 m nuo sienos, vakarinėje kelio pusėje, Rusijos pusėje apie 110 m atstumu nuo sienos buvęs perėjimo punktas su keliais pastatais. Muitinių pastatai neišliko.



34. 'Linkėjimai iš Katyčių. Hans Waschkes komercinis pastatas, mokyklos pastatas, bažnyčia, Rusijos siena'. Iš [www.ostpreussen.net](http://www.ostpreussen.net)



35. 'Linkėjimai iš Degučių. Zaks prekybos namai, muitinė, užkarda'.



36. 'Laugaliai prie Katyčių. Muitinė. Vokietijos – Rusijos siena.'



37. 'Linkėjimai iš Laugalių.

D. Plogsties svečių namai, Prūsijos pasienio muitinė, mokykla, Rusijos pasienio muitinė.  
Iš [http://wiki-de.genealogy.net/Laugallen\\_\(Kr.Memel\)](http://wiki-de.genealogy.net/Laugallen_(Kr.Memel))



38. 'D.F. Plogsties svečių namai. Karališkoji muitinė.'

## TOMUSCHEITEN (TAMOŠAIČIAI) / SARTININKAI

Sienos perėjimo punktas buvo dabartinio Tamošaičių kaimo (Pagėgių saviv.) pietinėje dalyje, kelyje Pagėgiai-Gudai-Sartininkai, tarp Prūs241a/Rus231a ir Prūs241b/Rus231b. Siena kelią kirto ties X: 6126997, Y: 370126.

Vokietijos pusėje raudonų plytų maitinės pastatas stovėjo rytinėje kelio pusėje, apie 170 m nuo sienos. Rusijos pusėje prie pat sienos abipus kelio buvo išsidėstę įvairūs pastatai, maitinės pastatas buvęs medinis vieno aukšto (кордон и переходный пункт). Pastatai neišliko.



39. 'Linkėjimai iš Tamošaičių prie Rusijos sienos, Rusijos maitinė, tarnautojų namas, Vokietijos maitinė.'



Sartininkų sienos perėjimo punktas ir maitinė. Fotoatvirukas iš Audriaus Razmaus rinkinio

## LAUGSZARGEN (LAUKSARGIAI) / PLIKIŠKĖ

Sienos perėjimo punktas buvo dabartinio Lauksargių miestelio (Tauragės r. saviv.) šiaurinėje dalyje, magistraliniame kelyje Tilžė-Tauragė, ties Prūs224/Rus214. Kelias sieną kirto ties X: 61218967, Y: 384525.

Vokietijos pusėje maždaug 95 m nuo sienos, vakarinėje kelio pusėje stovėjo muitinė – dviejų aukštų raudonų plytų neogotikinis pastatas su puošniu frontonu (sugriautas apie 1915 m). Rusijos pusėje būta vienaaukščio medinio pastato, nuo sienos nutolusio apie 900 m. Pastatai neišliko.



40. 'Linkėjimai iš Lauksargių. Kühlichio viešbutis, bažnyčia, Rusijos siena, Pušynas (Jūros upės slėnis)'. Iš Tauragės krašto muziejaus rinkinio.



41. 'Linkėjimai iš Lauksargių. Kuhlichio svečių namai, siena ir muitinė'. Munzloff leidykla, Tilsit. Iš Audriaus Razmaus rinkinio.



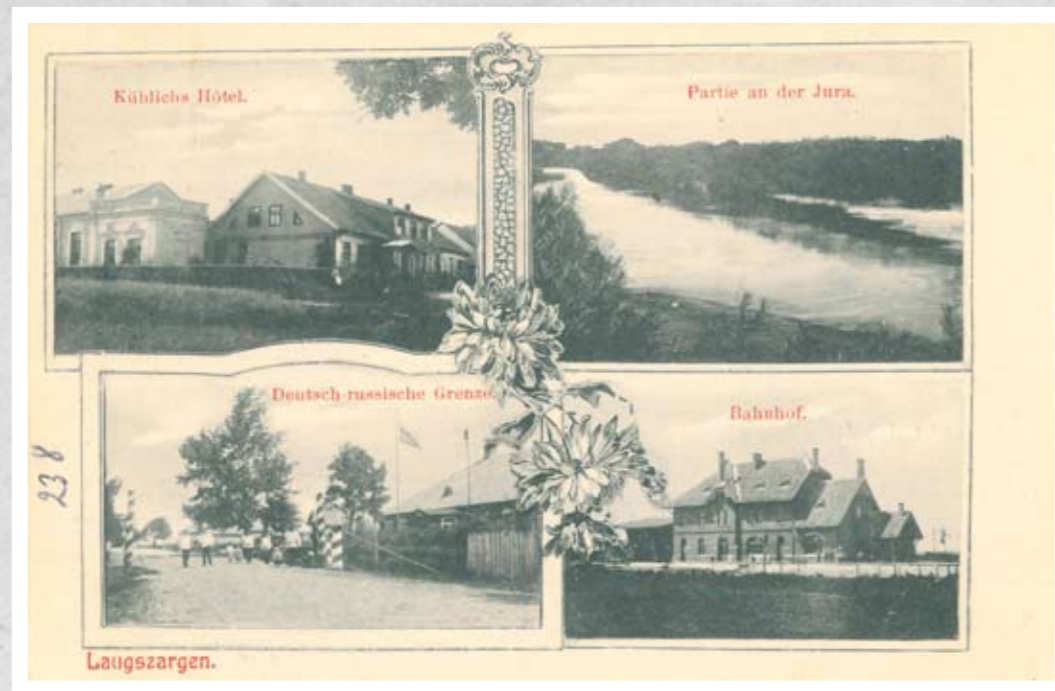
42. 'Lauksargiai. Rusijos siena'.  
Iš Bildarchiv Ostpreussen (ID86536)



43. 'Lauksargiai. Muitinė'



44. 'Lauksargių muitinė'. Pastatas apgriautas Rusijos armijos ir demontuotas  
I Pasaulinio karo metais. Iš VŠĮ Archeologijos centras rinkinio.



45. 'Lauksargiai. Kuhlichio viešbutis, Jūra, vokiečių-rusų siena, geležinkelio stotis.'  
Iš Audriaus Razmaus rinkinio.



46. 'Linkėjimai iš Lauksargių.  
Karališkoji muitinė, Rusijos muitinė, upės slėnis.'  
Iš Edmundo Mažrimo straipsnio monografijoje Lietuvos valsčiai, Viešvilė. I., p. 852.

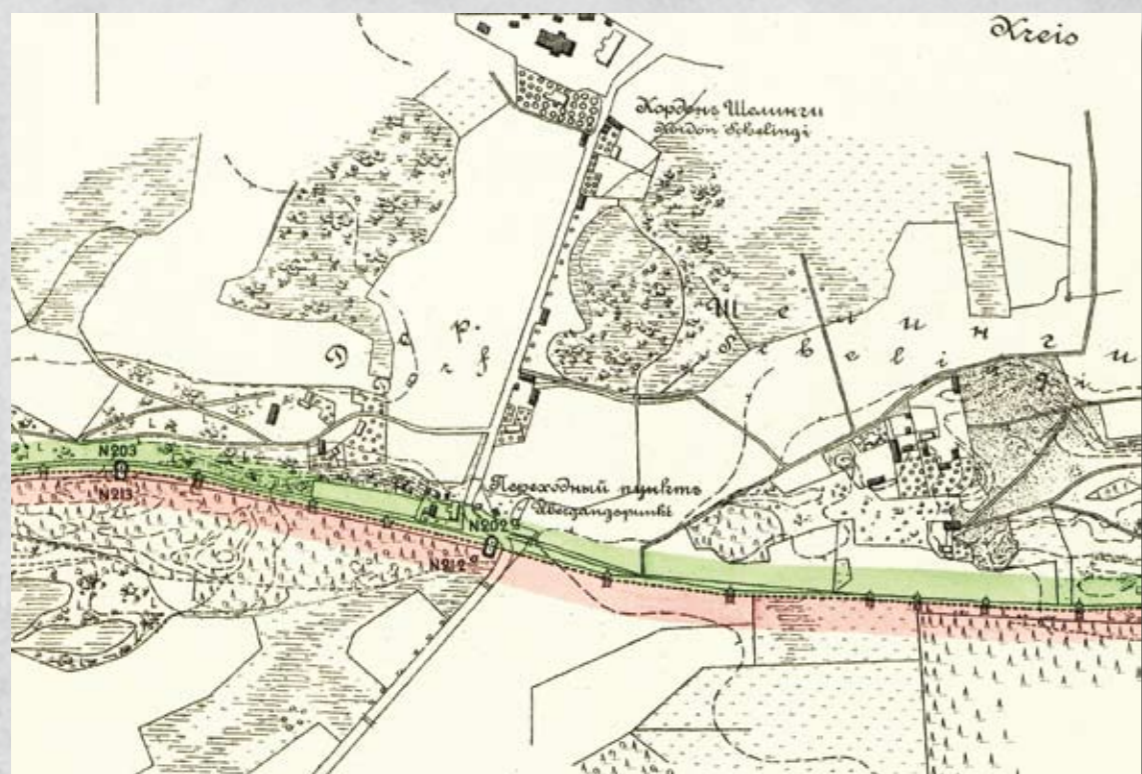


47. 'Iš rytinio karo veiksmų lauko. Buvusi Vokietijos-Rusijos siena ties Taurage.'  
Išleido broliai Hochland, Karaliaučius. Fotografas – karo fotografas A. Kuhlewind.  
Leidimo metai nenurodyti. Iš VŠĮ Archeologijos centras rinkinio.



## AUGSGIRREN (AUŠGIRIAI) / ŠILINĖ

Siena šioje vietoje ėjo mišku, o jos vietą žymėjo griovys ir kaupai. Ties perėjimo punktu kelyje Vališkiiai-Aušgiriai-Žukai stovėjo vokiškas pasienio stulpelis Nr. 212a. Kelias sieną kirto ties X: 6114019, Y: 390527. Abejose sienos pusėse buvo nedideli vienaaukčiai muitinės pastatai. Vokietijos pusėje muitinė stovėjo Aušgirių miestelyje nuo sienos nutolusi apie 800 m. Rusijos pusėje prie pat sienos buvo perėjimo punktas su keliais pastatais, išsidėsčiusiais daugiau vakarinėje kelio pusėje. Šilinės kaime, apie 500 m nuo sienos buvo įsikūręs pasienio sargybos postas (кордон). Pastatai neišliko.



48. 'Linkėjimai iš Aušgirių.  
Rusijos muitinė, Vokietijos muitinė, svečių namai'.  
Iš <http://wiki-de.genealogy.net/Auggirren>

## SCHMALLENINGKEN (SMALININKAI) / PAŠVENTYS

Siena šioje vietoje ėjo Šventosios upeliu, jos vietą ties perėjimu (tiltu) kelyje Kaunas-Jurbarkas-Šilutė-Klaipėda žymėjo demarkaciniai stulpai Prūs197/Rus187. Vokiečių pusės muitinė buvo toliau nuo perėjimo punkto, Smalininkų miestelyje, nuo sienos nutolus apie 1,2 km. Muitinės pastatas mūrinis, dviejų aukštų, su pastoge. Vienas iš nedaugelio išlikęs iki mūsų dienų. Rusijos pusėje muitinė buvo netoli perėjimo punkto, apie 140 m nuo jos. Pastatas medinis, vieno aukšto, pavaizduotas atvirukuose, iki mūsų dienų neišlikęs.



49. 'Linkėjimai iš Smalininkų. Vokietijos-Rusijos valstybinė siena'.



50. 'Vokietijos-Rusijos siena'. Rusijos sienos perėjimo punktas ir muitinė. Iš Muitinės muziejaus rinkinio.



51. 'S. Rubenstein svečių namai, žandarmerija, Rusijos muitinė.'



52. 'Linkėjimai iš Smalininkų. J. Rubenšteino svečių namai, Rusijos muitinė, Prūsijos muitinė.'  
Iš Sauliaus Stankevičiaus rinkinio



53. 'Sienos perėjimo punktas ir Rusijos muitinė Pašventyje ties Smalininkais.'



54. 'Linkėjimai iš Smalininkų. Viešbutis 'Deutsches Haus', rusų muitinė, karališkoji girininkija, Smalininkų geležinkelio stotis.' Iš VŠĮ Archeologijos centras rinkinio.



55. 'Linkėjimai iš Smalininkų. Geležinkelio stotis, Rusijos muitinė Pašvenčiuose, Viešbutis 'Deutsches Haus'. Leidėjas H. Steinwender, Tilsit. Iš Sauliaus Stankevičiaus rinkinio.



56. 'Linkėjimai iš Smalininkų, viešbutis 'Vokiečių namai', Rusijos muitinė Pašventyje.' Leidėjas: H. Steinwender, Tilsit.



57. 'Linkėjimai iš Smalininkų! Vokietijos – Rusijos valstybinė siena. Bažnyčia, bendras vaizdas, Pašvenčiai, Palėkiai'. Iš Sauliaus Stankevičiaus rinkinio.



**58.** 'Vokietijos-Rusijos valstybinė siena': Sienos vieta ties Šventosios upeliu. Priekyje – sienos demarkacinis stulpas Nr. 187 (Rusijos pusė). Antrajame plane – Rusijos muitinė Pašventyje. Leidimo metai – 1914 m. arba 1915 m. Iš VŠĮ Archeologijos centras rinkinio.



**59.** 'Rytų karo vaizdai. Vokietijos-Rusijos siena ties Smalininkais.' Iš VŠĮ Archeologijos centras rinkinio.



**60.** 'Smalininkai. Vaizdas nuo įlankos pylimo į Rusiją.' Rusijos pasieniečiai ties Šventosios ir Nemuno santaka.

Linas Tamulynas, Algirdas Skrupskelis

Prūsijos karalystės ir Rusijos imperijos siena tarp Baltijos ir Nemuno XX a. pradžios atvirukuose (antras, pataisytas ir papildytas leidimas) – Klaipėda: VšĮ Archeologijos centro leidykla, 2023. – 60 p., iliustr.

ISBN 978-609-96001-2-3 (Leidinio forma: elektroninis PDF)

Leidinyje publikuojami iš įvairių kolekcijų surinkti XIX a. pabaigos – XX a. pradžios atvirukai, kuriuose vaizduojama Prūsijos karalystės – Rusijos imperijos siena tarp Baltijos jūros ir Nemuno. Pateikiama informacija apie vaizduojamų sienos perėjimo punktų lokalizaciją, pateikiamos XIX a. ir dabartinių žemėlapių ištraukos. Leidinys parengtas Melno sutarties 600 metų sukakčiai pažymėti.

VšĮ Archeologijos centras

Stučių g. 12, Tauragnai, LT-28315 Utenos r.

Telefonas: +370 698 17858

Tinklapis: [www.archeologijoscentras.lt](http://www.archeologijoscentras.lt)

El. paštas: [archeologijoscentras@gmail.com](mailto:archeologijoscentras@gmail.com)

VšĮ Archeologijos centro leidykla

Rumpiškės g. 24-36, Klaipėda

Telefonas: +370 698 17858

El. paštas: [archeologijoscentras@gmail.com](mailto:archeologijoscentras@gmail.com)

Schmalleningken, Ostpr.

Blick vom Hafendamm nach Russland.

